

## คำแนะนำเพื่อความปลอดภัย

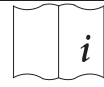
- ▶ โปรดอ่าน "คำแนะนำเพื่อความปลอดภัย" นี้อย่างละเอียด เพื่อให้แน่ใจในความปลอดภัย
- ▶ การไม่ใส่ใจหรือไม่ปฏิบัติตามคำเตือน หรือข้อควรระวัง อาจทำให้เกิดผลเสียที่ร้ายแรงได้
- ▶ หลังจากศึกษาคู่มือจบแล้ว ควรเก็บรักษาไว้ เพื่อใช้อ้างอิงต่อไปในอนาคต



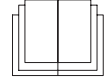
ภายในคอนเดนเซอร์มีชุด  
บรรจุน้ำยา R32 (ติดไฟได้)



ก่อนทำการซ่อมบำรุง  
เครื่องปรับอากาศควร  
อ่านคู่มือบริการให้เข้าใจ



ก่อนการติดตั้งเครื่องปรับอากาศ  
ควรอ่านคู่มือการติดตั้งให้เข้าใจ



ก่อนใช้งานเครื่องปรับอากาศ  
ควรอ่านคู่มือให้เข้าใจ

## คำเตือน

- ▶ ควรปล่อยให้การจัดระเบียบหน้าที่ของพนักงานหรือช่างที่มีความชำนาญ โดยปฏิบัติตามคู่มือ ย้ายติดตั้ง เคลื่อนย้าย หรือซ่อมเครื่องปรับอากาศด้วยตนเอง การกระทำที่ไม่ถูกวิธี อาจทำให้ได้รับบาดเจ็บ น้ำรั่ว ไฟฟ้าลัดวงจร หรือเกิดอัคคีภัยได้
- ▶ สถานที่ติดตั้ง ต้องมั่นคงแข็งแรง พอดีจะรับน้ำหนักเครื่องได้ รวมทั้งต้องคำนึงถึงอุบัติเหตุต่างๆ ที่อาจเกิดจากลมแรง ใต้ฝุ่น หรือแผ่นดินไหว ซึ่งจะทำให้เกิดความเสียหายในกรณีที่เครื่องตกลงมาและควรหมั่นตรวจสอบอย่างสม่ำเสมอหลังจากการใช้งานเป็นเวลานาน
- ▶ ควรใช้คนในการยกและเคลื่อนย้ายผลิตภัณฑ์ ตั้งแต่สองคนขึ้นไป และควรระมัดระวังส่วนที่มีคมของตัวเครื่องที่อาจมีอันตราย โดยเฉพาะ บริเวณขอบของตัวเครื่องและฟิน เพื่อหลีกเลี่ยงการบาดเจ็บ
- ▶ ควรต่อสายดินให้ถูกต้อง ห้ามต่อสายดินเข้ากับท่อก๊าซ หรือน้ำ สายล่อฟ้า หรือสายดินของโทรทัศน์ เพราะอาจเกิดความเสียหายได้
- ▶ ต้องแน่ใจว่าได้ตัดไฟที่เป็นสายหลักแล้ว ในกรณีที่จะทำการติดตั้ง แงศควบคุม หรือการเดินสายไฟ รวมทั้งก่อนที่จะท้าวความสะอาดเครื่อง เพื่อป้องกันอันตรายจากไฟดูด
- ▶ ไม่ควรต่อสายไฟหรือใช้สายไฟต่อไป ร่วมกับเครื่องใช้ไฟฟ้าอื่นๆ ควรใช้วงจรจ่ายกระแสไฟฟ้าเครื่องปรับอากาศแยกต่างหากจากระบบไฟฟ้ารวม เพราะหากไฟไปเกินกำลังอาจเป็นสาเหตุให้เกิดไฟฟ้าลัดวงจรหรือเพลิงไหม้ได้
- ▶ ในการเดินสายไฟ ต้องเดินให้รัดกุม ถูกต้องตามมาตรฐานและข้อกำหนดการต่อสายไฟของทางการ
- ▶ อย่าสับเบรกเกอร์เปิดปิด หรือถอดปลั๊ก / เสียบปลั๊ก ในขณะที่เครื่องกำลังทำงาน เพราะอาจก่อให้เกิดประกายไฟ หรือไฟไหม้ได้
- ▶ อย่าให้ร่างกายสัมผัสกับกระแสอากาศเย็นโดยตรงเป็นเวลานานเกินไป หรือปล่อยให้อากาศในห้องหนาวจัดเกินไป เพราะอาจทำให้ไม่สบายหรือเป็นอันตรายต่อสุขภาพ
- ▶ อย่าสอดนิ้ว หรือวัตถุอื่นๆ เข้าไปในช่องลมเข้าหรือลมออกในขณะที่เครื่องทำงาน เนื่องจากไม่พิดมุ่นด้วยความเร็วสูง อาจเป็นสาเหตุให้เกิดการบาดเจ็บได้
- ▶ อย่าตั้งหรือวางเครื่องใช้ไฟฟ้าอื่นๆ หรือเฟอร์นิเจอร์ ในบริเวณใต้ตัวเครื่องปรับอากาศ เพราะอาจมีน้ำหยดจากตัวเครื่อง ทำให้เกิดความเสียหายได้
- ▶ เมื่อเกิดสิ่งผิดปกติ (เช่น มีกลิ่นไหม้ หรือเสียงดังผิดปกติ) ให้ปิดเครื่องปรับอากาศและถอดปลั๊กไฟหรือสับเบรกเกอร์ทิ้ง แล้วแจ้งตัวแทนจำหน่ายหรือช่างผู้ชำนาญ เพราะหากปล่อยให้เครื่องทำงานต่อไป อาจทำให้เครื่องเสียหาย ไฟฟ้าลัดวงจรและเพลิงไหม้ได้

## ข้อควรระวัง

- ▶ หลีกเลี่ยงการติดตั้งเครื่องตัวนอกในบริเวณที่มีฝุ่นละออง หรือ ที่มีมีแมลงตัวเล็กๆ อาศัยอยู่ หากสัตว์เล็กๆ หรือฝุ่นเข้าไปในอุปกรณ์ไฟฟ้า อาจทำให้เครื่องทำงานผิดปกติ หรือเกิดไฟไหม้ได้ ผู้ใช้งานควรดูแลรักษาความสะอาดรอบๆ ตัวเครื่องด้วย
- ▶ ควรติดตั้งตัวเครื่องให้ได้สมดุล เพื่อป้องกันการสั่นหรือน้ำรั่ว
- ▶ ต้องตรวจสอบให้แน่ใจว่าไม่มีคนหรือของน่ายกหูกครั้งหนึ่งการติดตั้ง หรือซ่อม
- ▶ อย่าใช้เครื่องปรับอากาศชนิดรูปประสงค เช่น ใช้ในการเก็บอาหาร แลียงสัตว์ ปลุกต้นไม้ หรือเก็บรักษาของมีค่าที่ต้องการความแม่นยำ หรือวัตถุทางศิลปะ เพราะอาจทำให้คุณภาพของสิ่งเหล่านั้นได้รับผลกระทบร้ายแรงได้
- ▶ ไม่ควรให้เครื่องทำงานเป็นเวลานานในสภาพความชื้นสูง เช่น ในขณะที่เปิดประตูหรือหน้าต่างทิ้งไว้ เพราะจะทำให้มีน้ำกลั่นตัวมาก อาจหยดลงมาทำให้เฟอร์นิเจอร์เสียหายได้
- ▶ เมื่อไม่ใช้เครื่องปรับอากาศเป็นเวลานาน ควรถอดปลั๊กหรือสับเบรกเกอร์ทิ้ง เพราะฝุ่นละอองที่เข้าไปสะสมหรือแมลงเล็กๆ ที่เข้าไปทำรัง อาจก่อให้เกิดการลัดวงจรไฟฟ้า ทำให้ไฟไหม้ได้

## คำแนะนำสำหรับความเย็น R32

- ▶ สารทำความเย็นที่ใช้ในเครื่องปรับอากาศนี้คือ R32 มีคุณสมบัติ ติดไฟและไม่มีกลิ่น อย่างไรก็ตามมันอาจเกิดระเบิดได้ในบางสภาวะ แต่การติดตั้งของสารทำความเย็นชนิดนี้จะต่ำและสามารถติดตั้งได้ด้วยตัวเองอย่างเดี่ยว
- ▶ สารทำความเย็น R32 มีข้อดีไม่เป็นอันตราย ไม่เป็นมลพิษต่อสิ่งแวดล้อม มีผลกระทบต่อภาวะเรือนกระจกต่ำ มีคุณสมบัติด้านการถ่ายเทความร้อนที่มีประสิทธิภาพ
- ▶ เนื่องจากเป็นสารทำความเย็นที่ติดไฟ การติดตั้ง เคลื่อนย้าย และ การทำความสะอาดเครื่องปรับอากาศให้ปลอดภัยไปพร้อมเป็นหน้าที่ช่างผู้ชำนาญที่ปฏิบัติตามคู่มือติดตั้ง หรือศูนย์บริการใกล้บ้าน
- ▶ การติดตั้ง เคลื่อนย้าย หรือเก็บเครื่องปรับอากาศจะต้องกระทำในห้องที่มีขนาดพื้นที่ใหญ่กว่า 4 m<sup>2</sup> (ตารางเมตร)
- ▶ การติดตั้ง เคลื่อนย้าย หรือการเก็บเครื่องปรับอากาศจะต้องกระทำในห้องที่ไม่มีการมีอง เครื่องใช้ที่มีกระบวนการทำงานด้วยอิเล็คทริกไฟ หรือทำให้เกิดประกายไฟต่อเนื่องตลอดเวลา (ตัวอย่าง เช่น การจุดไฟหรือที่ที่ต้องการใช้ไฟ เตาหุงต้ม เครื่องใช้ไฟฟ้าที่เป็นอิเล็กทรอนิกส์)

เมื่อการติดตั้งแล้วเสร็จกรุณาออกข้อความให้ชัดเจนทุกรายการลงบนบัตรรับประกัน พร้อมส่งส่วนที่ 1 กลับคืนบริษัทฯ หลังการติดตั้งแล้วเสร็จภายใน 15 วัน มิฉะนั้นหากบริษัทฯ จะถือว่าท่านสละสิทธิ์การรับประกันสินค้า

หมายเหตุ เมื่อท่านต้องการขอรับบริการ กรุณาแจ้งตัวแทนจำหน่ายที่ท่านซื้อเครื่องปรับอากาศ ตัวแทนจำหน่ายจะเป็นผู้ตรวจเช็คสาเหตุเบื้องต้นก่อน ถ้าหากความบกพร่องเกิดขึ้น โดยตัวเครื่องปรับอากาศเอง ตัวแทนจำหน่ายจะแจ้งมายังบริษัทฯ เพื่อทางบริษัทฯ จะได้ ดำเนินการแก้ไขให้ท่านต่อไป

### Service Center

- Claim Service
- Technical Support Service
- Spare Part Service

Tel. (662) 517-5000 (Automatic) FAX. (662) 919-1144

### LACO MARKETING CO.,LTD.

136, 136/1-4 Phrayasurat rd. Bangchan, Klongsamwa, Bangkok 10510 Thailand  
Tel. (662) 517-1000 (Automatic) FAX. (662) 517-5730

### ศูนย์บริการ

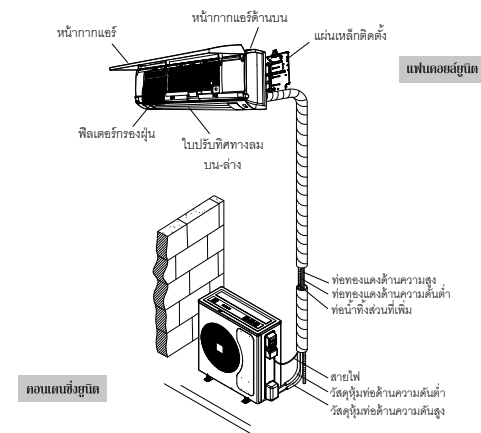
- บริการด้านประกันสินค้า
- บริการด้านเทคนิค
- บริการด้านอะไหล่

โทร. 0-2517-5000 (อัตโนมัติ) แฟกซ์ : 0-2919-1144

### บริษัท ลาโก้ มาร์เก็ตติ้ง จำกัด

136,136/1-4 ถนนพญาสุเรนทร์ แขวงบางชัน เขตคลองสามวา กรุงเทพฯ 10510 โทร. (662) 517-1000 (อัตโนมัติ) แฟกซ์ : (662) 517-5730

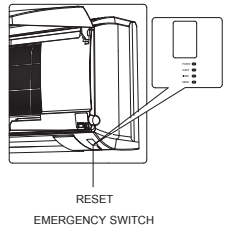
### ชื่อและหน้าที่ของส่วนต่างๆ



### การกำหนดแบบจุดเดิน

เมื่อเกิดกรณีต่อไปนี้ให้การทำงานแบบฉุกเฉินโดยใชปุ่ม EMERGENCY RESET โดยตรงรับสัญญาณ (ดังแสดงในรูป) แทนวิธีปกติของโทรล

- แบคเตอร์ในฟินทคอนโทรลหมด
- ฟินทคอนโทรลหาย
- ฟินทคอนโทรลเสีย
- ใช้ทดสอบการเดินเครื่องในขณะติดตั้ง



### ข้อสังเกตในการใช้งาน

กดปุ่ม EMERGENCY RESET ที่ด้านล่างของตัวเครื่อง ปุ่มนี้ใช้ ปิดเปิด เครื่องปรับอากาศ ในกรณีที่ไม่สามารถสั่งงานได้จากรีโมทคอนโทรล โดยขณะที่เครื่องปรับอากาศกำลังทำงาน ไฟแสดง POWER จะสว่าง เครื่องปรับอากาศจะทำงานโดยเริ่มทำงานที่ MODE COOL ความคุมการทำงานที่ 24 °C ความเร็วพัดลมจะทำงานอัตโนมัติ (AUTO) และไบปรอบลมเย็นจะเคลื่อนที่เพื่อกระจายความเย็น

เมื่อรีโมทคอนโทรลทำงานไปแล้ว ถ้าขณะนั้นเครื่องทำงานในแบบฉุกเฉินอยู่ ให้กดปุ่ม RESET ที่รีโมทคอนโทรล เพื่อปิดเครื่องแล้วจึงสั่งงานในโดยใช้รีโมทคอนโทรลหรือรีโมทคำสั่งไม่ได้ทำงานอยู่ก็สามารถสั่งงานให้เครื่องทำงานด้วยรีโมทคอนโทรลได้โดย

**การติดตั้งแฟนคอยล์ยูนิต**

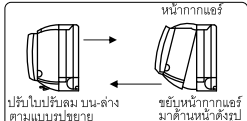
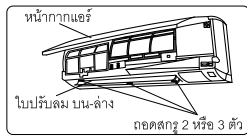
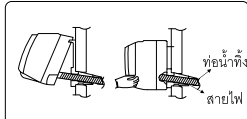
**เลือกสถานที่ที่เหมาะสม เพื่อให้ได้มาซึ่งสภาพดังต่อไปนี้**

- สถานที่ซึ่งลมเย็นสามารถกระจายได้ทั้งหมด
- สถานที่ซึ่งสามารถระบายน้ำที่ออกไปภายนอกห้องได้สะดวก
- สถานที่ซึ่งเครื่องที่จะรับ น้ำหนักของแฟนคอยล์ได้
- สถานที่ซึ่งสามารถเข้าไปบำรุงรักษาได้ง่าย



**2. การติดตั้งแฟนคอยล์ยูนิต**

- นำแฟนคอยล์ยูนิตซึ่งจัดหามาแล้ว และท่อน้ำยาในตำแหน่งที่ต้องการ แล้วสอดเข้าที่เจาะไว้ โดยแขวนกับแผ่นเหล็กติดตั้งที่เตรียมไว้
- ตรวจสอบให้แน่ใจว่าท่อเกี่ยวกับแผ่นติดตั้งลึกลงสนิทกับตัวแฟนคอยล์
- ขั้นตอนการถอดหน้ากากแอร์
- แกะฝาครอบสลัก 2 หรือ 3 ชั้นที่ส่วนล่างของฝาครอบออก
- ถอดสลัก 2 หรือ 3 ตัวออกทั้งหมด
- ปรับไปปรับลมให้อยู่ในตำแหน่งดังรูป
- ดึงส่วนล่างของฝาครอบเข้าหาตัว หลังจากนั้นก็ปรับฝาครอบส่วนบนเล็กน้อย เพื่อให้ตัวลึกลงสุดออก

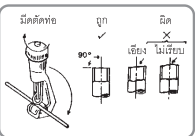


หมายเหตุ: การถอดหรือใส่สลัก 2 ตัว คือ รุ่น 30,000-35,000 Btu/hr การถอดหรือใส่สลัก 3 ตัว คือรุ่น 36,000-54,000 Btu/hr

**การเตรียมท่อ**

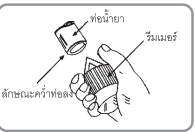
**การเตรียมท่อสายไฟ**

- ใช้เครื่องมือตัดท่อที่ทำงานในห้องคลาด
- จะต้องวัดความยาวของท่อก่อนและตัดในให้ถูกต้อง
- จะต้องเผื่อความยาวของท่อให้ยาวกว่าเล็กน้อย
- การตัดสายไฟจะต้องตัดให้ยาวกว่าท่อน้ำยาประมาณ 1.5 ม.



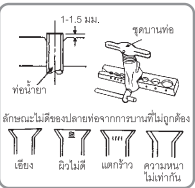
**การรับเบอร์**

- ทำความสะอาดเปลี่ยน บริเวณขอบข้างท่อน้ำยา (ด้านใน)
- ขณะรับเบอร์จะต้องคว่ำปลายท่อเพื่อป้องกันเศษทองแดงตกลงมาเข้าไปในท่อ

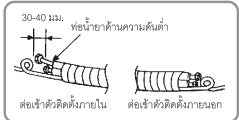


**การบดท่อ**

- บานปลายท่อทั้ง 2 ข้าง โดยใช้เครื่องมือบานท่อ ก่อนทำการบานท่อทุกครั้งจะต้องใส่ฟันทันกันทุกครั้งไป
- เช็ดปลายท่อให้แห้งจากตัวจับท่อประมาณ 1-1.5 มม. และหลังจากการบานเสร็จต้องตรวจเช็กสภาพการบานว่าใช้ได้หรือไม่



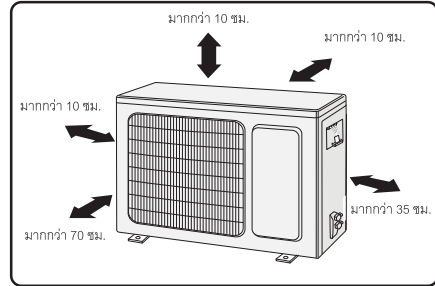
**การต่อสายไฟและการพันท่อ**



**การติดตั้งคอนเดนเซอร์ยูนิต**

**ติดตั้งคอนเดนเซอร์ยูนิตในสถานที่ซึ่ง**

- ฐานแข็งแรงพอที่จะรับน้ำหนัก และการสั่นสะเทือนได้
- รอบคอนเดนเซอร์ยูนิตมีช่องว่างเพียงพอสำหรับระบายอากาศ
- สถานที่ติดตั้งไม่อยู่ใกล้กับบริเวณที่มีก๊าซติดไฟได้
- สถานที่ติดตั้งถูกแยกออกจากต่างหาก เพื่อที่จะไม่ให้เสียงจากเดินเครื่องและความร้อนที่ระบายออกไปบกวนผู้ใช้หรือเพื่อนบ้าน
- สถานที่ซึ่งสามารถเข้าไปตรวจสอบหรือซ่อมแซมได้สะดวก
- หลีกเลี่ยงการติดตั้งในบริเวณที่ลมแรง หรือมีฝุ่น



**การเดินท่อน้ำยาและท่อระบายน้ำทิ้ง**

**การเดินท่อน้ำยา**

1. เลือกท่อทองแดงสำหรับท่อแก๊สและท่อของเหลว ตามขนาดที่กำหนดในข้อมูลจำเพาะ (จากตารางในรูป)
2. ปลายท่อทองแดงของท่อทั้ง 2 เส้น เพื่อป้องกันฝุ่นละอองและความชื้นก่อนที่จะสวมท่อทองแดงเข้ากับวาล์วบนหัวท่อ
3. หลีกเลี่ยงการก่อกองท่อที่ทำงานได้ แต่ถ้าจำเป็นจะต้องงอ ให้ตัดท่อโดยใช้วิธีมีมากกว่า 3-4 เซนติเมตร

**ข้อควรระวัง**

- หลีกเลี่ยงการใส่ท่อขนาด 5 มม. ท่อแก๊ส และท่อของเหลว อาจจะทำให้วาล์วบนหัวท่อเสียหาย
- ตรวจสอบให้แน่ใจว่าท่อของเหลวและท่อแก๊สที่สวมท่อทองแดงที่ใส่ได้นั้นมีความยาวของท่อ 8 มม.

รัศมีท่อ (mm)	ชนิดของท่อ	เส้นผ่านศูนย์กลางท่อ มม.	ความหนา มม.	ความยาว มม.	วัสดุที่จำเป็น	จำนวนท่อที่ต่อ
30000-54000	ท่อของเหลว ท่อแก๊ส	9.5 15.9	3/8 5/8	8 มม. 8 มม.	ท่อพลาสติกแบบทนความร้อน ความยาวจำเพาะ 0.045	ท่อแก๊ส 5/8"

4. การต่อท่อเชื่อมระหว่างแฟนคอยล์ยูนิต และคอนเดนเซอร์ยูนิต
  - ปลดท่อแก๊สที่ติดไว้ในแฟนคอยล์ยูนิตออก โดยทำการคลายที่ฟันทันไว้ ถ้าไม่มีไฟส่วออกมานแสดงว่าแฟนคอยล์ยูนิตเกิดการรั่วซึมให้ตัดท่อด้วยคีมเพื่อทำการเปลี่ยนเครื่อง
  - นำฟันทันไปสวมเข้ากับท่อน้ำยา บานปลายท่อออกด้วยเครื่องมือบานท่อ
  - การกำหนดตำแหน่งทางออกของท่อน้ำยาและท่อระบายน้ำจากแฟนคอยล์ยูนิตทำได้ 4 ทิศทาง คือ ด้านบน ด้านซ้าย ด้านขวา และด้านล่าง แฟนคอยล์ยูนิต

**การทำความสะอาดท่อลมออก**

**ก่อนทำความสะอาด**

ใช้วิธีหมั่นคอยถอดเปิดเครื่องปรับอากาศ จากนั้นให้ตั้งปลั๊กไฟออกและหรือปิดเบรกเกอร์



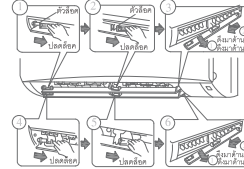
1. ดึงไปปรับทิศทางลมบน และตรวจสอบให้แน่ใจว่าจานเครื่องหยุดทำงานแล้ว
2. ถอดบานเกล็ดปรับทิศทางลม ขึ้น-ลง ขณะปลดล๊อค ให้ใช้มืออีกข้างหนึ่งจับบานเกล็ดปรับทิศทางลม ขึ้น-ลง ไว้

**ใบปรับทิศทางลมบน**

ทำตามขั้นตอนที่ (1) ถึง (3) เพื่อถอดบานเกล็ดปรับทิศทางลมบน

**ใบปรับทิศทางลมล่าง**

ทำตามขั้นตอนที่ (4) ถึง (6) เพื่อถอดบานเกล็ดปรับทิศทางลมด้านล่าง

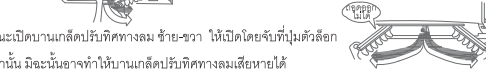


3. เปิดบานเกล็ดปรับทิศทางลม ซ้าย-ขวา ออกที่ระดับด้าน

- จับปุ่มของบานเกล็ดปรับทิศทางลม ซ้าย-ขวา แต่ระดับด้านและหรือถอดตามลูกศร บานเกล็ดปรับทิศทางลมไม่สามารถถอดเก็บได้
- จับปุ่มของบานเกล็ดปรับทิศทางลม ซ้าย-ขวา แต่ระดับด้านและหรือถอดตามลูกศร บานเกล็ดปรับทิศทางลมไม่สามารถถอดเก็บได้

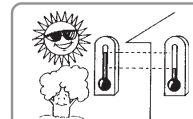
ขณะเปิดบานเกล็ดปรับทิศทางลม ซ้าย-ขวา ให้เปิดโดยจับที่ปุ่มล๊อค

เท่านั้น มิฉะนั้นอาจทำให้บานเกล็ดปรับทิศทางลมเสียหายได้

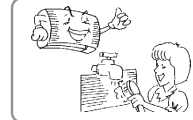


**คำแนะนำในการใช้เครื่องปรับอากาศ**

- ไม่ควรปรับอุณหภูมิในห้องให้อุ่นเกินความจำเป็นเพราะจะสิ้นเปลืองค่ากระแสไฟฟ้าโดยไม่จำเป็น
- การทำความเย็นที่ต่ำหรือสูงเกินไป การปรับทิศทางของกระแสลมให้กระจายตามแนวลูกศร (ในรูป) เพื่อที่จะได้ความเย็นภายในห้องอย่างสม่ำเสมอ



- ควรทำความสะอาดฟิลเตอร์ของลม (PRE FILTER) ทุกๆ 2 สัปดาห์ เพื่อให้เครื่องปรับอากาศทำงานอย่างมีประสิทธิภาพ
- ควรปิดฝาม่านหรือกระจกภายในห้องที่ไม่มีทิศทางแสงที่ส่องเข้ามายังห้องปรับอากาศที่ทำงานหนักขึ้น และให้เปิดเพื่อใช้ช่วยด้วย

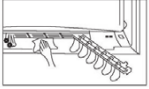


- ควรทำความสะอาดภายในห้องปรับอากาศเป็นประจำ เป็นประจำครั้งบางคราวในกรณีที่มีเครื่องดูดอากาศไม่สามารถจะระบายอากาศภายในห้องได้ทัน แต่อย่าระบายโดยวิธีดังกล่าวเป็นเวลานานๆ เพราะจะทำให้ความเย็นกระจายออกไปโดยเปล่าประโยชน์



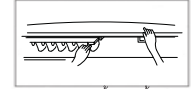
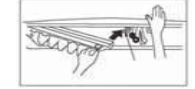
4. ทำความสะอาดช่องลมออกและในพัดลมของเครื่องปรับอากาศ

- ภายใน (ควรตรวจสอบให้แน่ใจก่อนว่าในพัดลมหยุดทำงานแล้ว)
- โป้ตะขามีมือ อาจเกิดอันตรายได้
- ถ้าช่องลมออกหรือใบพัดเดิมไม่ได้ย่นฝุ่น ควรทำความสะอาดด้วยผ้านุ่มแห้งหรือเปียกก็ได้ ถ้ามีสิ่งสกปรก ให้เช็ดด้วยผ้าที่ชุบน้ำอุ่นผสมผงซักฟอกเจือจาง



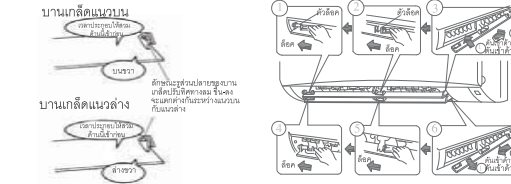
5. ใส่บานเกล็ดปรับทิศทางลม ซ้าย-ขวา เข้าตำแหน่งเดิมที่ระดับด้าน

- จับปุ่มของบานเกล็ดปรับทิศทางลม ซ้าย-ขวา
- ดันบานเกล็ดปรับทิศทางลม ซ้าย-ขวา เข้าไปให้แน่น



- ขณะปิดบานเกล็ดปรับทิศทางลม ซ้าย-ขวา ให้จับปุ่มบานเกล็ดเท่านั้น มิฉะนั้นอาจทำให้บานเกล็ดปรับทิศทางลมเสียหายได้
- ใส่บานเกล็ดปรับทิศทางลม ซ้าย-ขวา เข้าตำแหน่งเดิมให้ถูกต้อง มิฉะนั้นอาจเกิดหยดน้ำไหลจากเครื่องปรับอากาศภายใน หรือบานเกล็ดปรับทิศทางลม ขึ้น-ลง อาจทำงานผิดพลาดได้

6. ใส่บานเกล็ดปรับทิศทางลม ขึ้น-ลง (ท่ามกลางชั้นกับวิธีการถอด)



**ข้อควรระวัง**

เมื่อเปิดฝาด้านข้างเครื่องปรับอากาศ (กรณีเป็นเครื่องระบายลมไปนอกอาคาร) บานระบายซึ่งไม่มีงานและปิดสนิท (แสดงปุ่มเปิด-ปิดแล้ว) ใช้บานเกล็ดปรับทิศทางลม ขึ้น-ลง ไม่ถูกต้อง ต้องใช้มือเปิดฝาด้านข้างและหรือถอดตามลูกศร บานเกล็ดปรับทิศทางลม ขึ้น-ลง มิฉะนั้นอาจทำให้บานเกล็ดปรับทิศทางลมเสียหายได้

**ข้อควรระวังในการใช้เครื่องปรับอากาศ**

- ตรวจสอบระบบไฟฟ้า (จำนวนวัตต์และความถี่) ตามที่เครื่องกำหนดไว้ให้ใช้ให้ถูกต้องและให้ใช้ที่ขนาดเหมาะสมกับที่กำหนดเท่านั้น อย่าใช้ปลั๊กเสียบหลายตัว
- เมื่อไฟฟ้ รั่วหรือขณะเครื่องกำลังทำงานให้ปิดสวิช หรือถ้าไม่ใช้เครื่องเป็นเวลานาน ให้ปลั๊กสวิชเบรกเกอร์ทิ้ง



- อย่าถอดหรือดึงปลั๊กของอากาศเข้าหรือลมออก ขณะเครื่องกำลังทำงาน อาจทำให้เกิดอันตรายต่อคนหรือเครื่องเสียหายได้ (ควรใช้เครื่องมือเอาไฟไปเป็นพิเศษเมื่อมีเหตุ)
- อย่าให้มีสิ่งกีดขวางระบายอากาศของเครื่องปรับอากาศ ทั้งบนคอนเดนเซอร์ และคอนเดนเซอร์ยูนิตเพราะจะทำให้ประสิทธิภาพการทำงานเป็นลดลงหรือเครื่องเสียหายได้



- อย่าให้ลมเย็นเป่าถูกเด็กทารก ผู้สูงอายุหรือผู้ป่วย โดยเฉพาะเป็นเวลานานๆ
- อย่าติดตั้งเครื่องปรับอากาศใกล้แหล่งความร้อนสูงเพราะจะทำให้รูปร่างของตัวเป็นพลาสติกเกิดการเสียหาย

